

COST

základní principy

RNDr. Josef Janda

Národní koordinátor COST

Ministerstvo školství, mládeže a tělovýchovy

Nejdéle trvající evropský nástroj pro koordinaci výzkumu – založen v roce 1971 ve Vídni 19 státy a Evropským společenstvím na principu nazývaném **COST model:**

- **system „bottom-up“**
- **financování výzkumu na národní úrovni**

Členské státy se připojovaly ke COST formou usnesení vlád , ČR v roce 1993, usnesení vlády č. 106 ze dne 3. 3. 1993

- **Finanční prostředky** na koordinaci poskytuje COST z prostředků rámcového programu EU
- **Do konce 5. RP** - COST přiřčen k Direktorátu výzkumu EK a finančně podporován z rozpočtu EU
- **Od 6. RP došlo k vyčlenění COST od EK** - sjednání dohody s Evropskou vědeckou nadací (ESF) s tím, že ESF se stane implementačním agentem pro COST projekt v 6. a 7. RP
- **H2020 Dohoda mezi COST a EK** financování z rozpočtu RP 0,9 % - „Widening“ , „Europe in a Challenging world - inclusive, innovative and reflective societies“

Klíčové principy COST

- Systém bottom-up v podání návrhů akcí , vědečtí pracovníci sami rozhodují o směřování Akcí se snahou dosáhnout cílů určených **Memorandem of Understanding** – forma mezinárodní smlouvy definující akci.
- Podpora nejvyšší kvality v oblasti vědy a techniky
- Otevřenost a flexibilita
- Podpora mladých vědeckých pracovníků, Akademie COST
- Mezioborový výzkum v rámci akcí COST
- Finanční podpora na národní úrovni

Silné stránky COST

COST podporuje setkávání výzkumných pracovníků prostřednictvím vědeckotechnických sítí: akcí COST, které jsou otevřeny

- novým a originálním myšlenkám
- všem odvětvím vědy a techniky
- všem partnerům
- všem karierním stadiím výzkumných pracovníků
- všem členským zemím COST

Přínosy COST

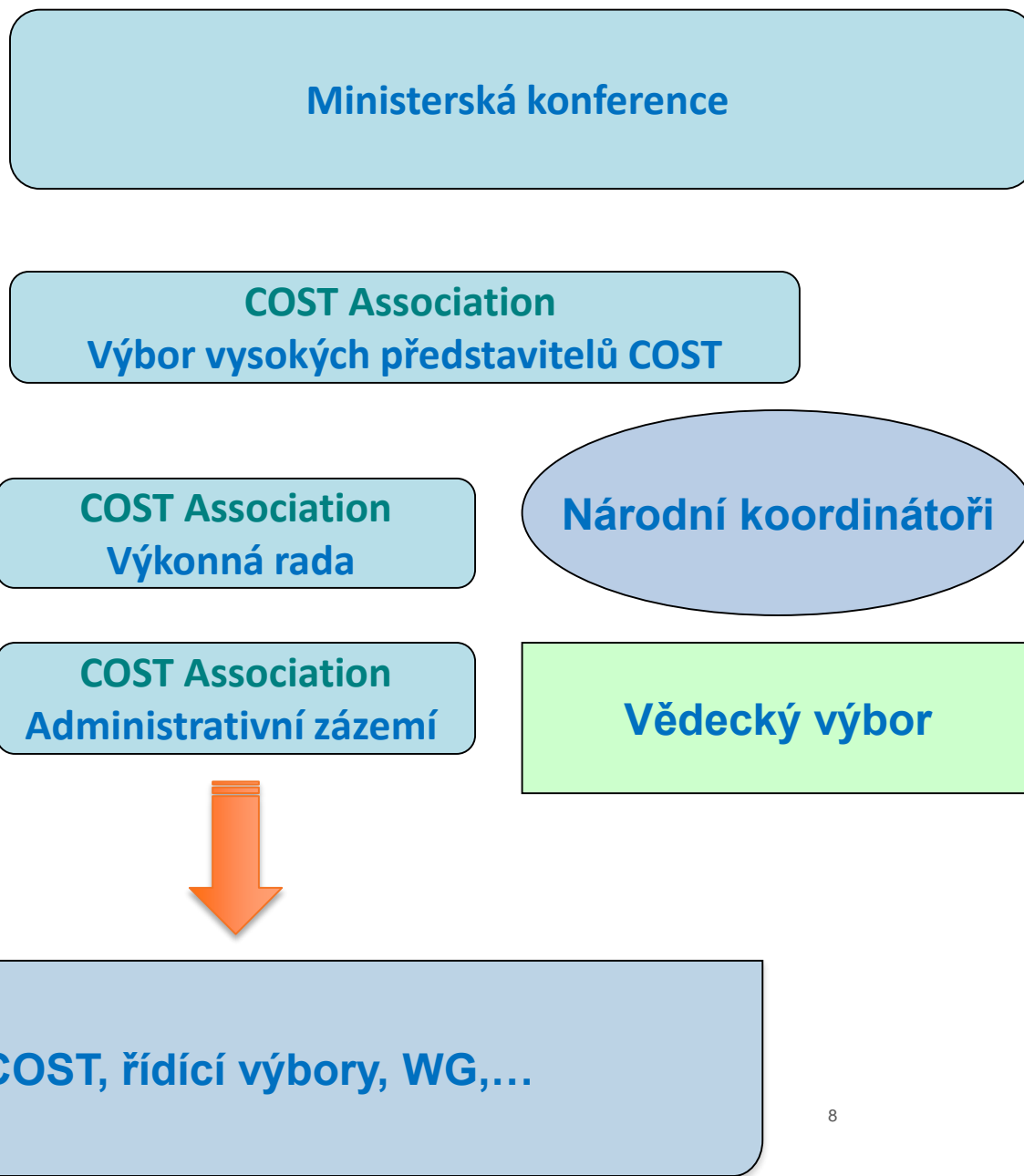
- platforma pro setkávání vědců
- tvorba mezinárodních týmů
- výměna a transfer zkušeností a znalostí
- iniciace a posílení mezinárodní spolupráce
- spolupráce akademického a soukromého sektoru
- nové myšlenky – uplatnění v RP a v jiných programech

Strategický plán COST

12. 12. 2017 , celkový požadavek z rozpočtu 9 RP : 600 mil €

- propagace a šíření špičkového výzkumu
- posílení mezioborového výzkumu
- podpora mladých vědců

Struktura COST



Akce COST

- představují celoevropské, vědecko-technické bottom-up sítě otevřené pro výzkumné pracovníky z akademické obce a průmyslu
- množina národních projektů sestavená většinou členy řídicích výborů
- COST nefinancuje výzkum jako takový, ale podporuje činnosti prováděné v rámci akce COST (zasedání řídicích výborů, pracovních skupin, krátkodobých stáží, vzdělávacích seminářů...)
- každá akce COST trvá až čtyři roky a vyžaduje účast výzkumných pracovníků z nejméně 5 členských států COST

Nové Akce COST

- otevřené výzvy vyhlašované 1-2x do roka na www.cost.eu, COST Open Call

HODNOCENÍ

- Dle **SESA (Submission, Evaluation, Selection and Approval Guidelines)**
- 1. krok - **hodnocení 3 nezávislými experty** vybraných z dtb COST nebo EK
- 2. krok – **hodnotící panel** seřadí pořadí podle počtu získaných bodů
- 3. krok – **vědecký výbor COST** provede závěrečné hodnocení a předloží seznam nových akcí Výboru vysokých představitelů COST ke schválení

Nové Akce COST

Přístupová procedura

na národních úrovních (v každé členské zemi COST se liší):

Česká republika : sestavení projektu korespondujícího s cíli akce a odsouhlaseného jejím koordinátorem/chairem

Procedura popsána na

<http://www.msmt.cz/vyzkum-a-vyvoj-2/jak-podat-projekt-cost>

- Jmenování do řídicího výboru akce (reprezentace ČR)
- Přijetí Memoranda o porozumění
- Možnost účasti ve veřejné soutěži

Poskytovatel: Ministerstvo školství, mládeže a tělovýchovy

Doba trvání programu: 2016 – 2024

Termín vyhlášení:

- jednotlivé podprogramy vyhlašovány samostatně
- den vyhlášení první veřejné soutěže: **1. července 2016**

Právní rámec: zákon č. 130/2002 Sb.; zákon č. 218/2000 Sb.;
Nařízení Komise (EU) č. 651/2014 (v souladu s čl. 107 a 108
Smlouvy)

Podprogram INTER-COST

- Cíl podprogramu:
 - podpora zapojení českých vědeckých týmů do evropské mnohostranné spolupráce COST v oblasti základního nebo aplikovaného výzkumu (formou nových akcí – tj. tematických okruhů vybíraných k podpoře orgány COST)
- Způsobilý uchazeč:
 - výzkumná organizace; malý nebo střední podnik se sídlem v ČR, který se zabývá výzkumem
- Kategorie výzkumu:
 - základní, průmyslový výzkum a experimentální vývoj
- Intenzita podpory:
 - v rozmezí 100 % - 25 %
- Rozpočet podprogramu:

Rok	2017	2018	2019	2020	2021	2022	2023	2024	celkem
SR mil. Kč	43	84	141	166	166	141	94	45	890
CLK na program mil. Kč	45	100	150	176	176	179	99	45	940

Způsobilé náklady projektu (*způsobilost nákladů/výdajů se vztahuje jak na příjemce, tak na dalšího účastníka projektu*)

Přímé náklady/výdaje

1. osobní náklady/výdaje včetně sociálních a zdravotních odvodů;
2. odpisy dlouhodobého majetku (hmotný a nehmotný);
3. ostatní zboží a služby;
4. subdodávky;
5. cestovné

Kritéria hodnocení návrhu projektu podprogramu INTER-COST

- **Vědecko-výzkumná kvalita návrhu projektu**
 - inovativnost návrhu projektu
 - metoda a strategie řešení
 - míra zapojení zahraničního partnera

- **Přínosy návrhu projektu**
 - vědecké, technické nebo socio-ekonomické přínosy řešení projektu
 - očekávané krátkodobé přínosy
 - očekávané dlouhodobé přínosy
 - opatření k maximalizaci přínosů

- **Podmínky realizace projektu**
 - připravenost, efektivita a proveditelnost harmonogramu řešení
 - kompetence a odbornost řešitelského týmu
 - finanční zabezpečení z hlediska výše, struktury a časového rozložení a z hlediska efektivního využití poskytnuté podpory
 - přiměřenost rizik

Kritéria programu IE

počet projektů podpořených programem	≥ 1 200
podíl úspěšně dokončených projektů na celkovém počtu podpořených projektů	≥ 80 %
počet institucí realizujících výzkum a vývoj a využívajících podpůrné služby k zapojení České republiky do aktivit v ERA (Evropském výzkumném prostoru)	≥ 120
počet špičkových nevládních organizací mezinárodního charakteru zabývajících se výzkumem a vývojem, ve kterých se čeští výzkumní pracovníci zapojili do řídicích/vědeckých orgánů	≥ 30
podíl podpořených projektů aplikovaného výzkumu a vývoje na celkovém počtu podpořených projektů	≥ 20 %
počet publikačních výsledků v impaktovaných časopisech s kódem „J _{imp} “ nebo v databázi Scopus s kódem „J _{sc} “	≥ 600
počet publikačních výsledků v impaktovaných časopisech s kódem „J _{imp} “ nebo v databázi Scopus s kódem „J _{sc} “ ve spoluautorství se zahraničním autorem, s významným podílem autorství zaměstnance příjemce podpory dle Programu	≥ 400
počet výsledků aplikovaného výzkumu s kódem „P“, „F“, „G“, „R“ nebo „Z“	≥ 250
počet nově vzniklých pracovních míst na projekt v souvislosti s řešením projektu v aplikovaném výzkumu do tří let od ukončení projektu	≥ 0,5
počet publikačních výsledků vedených v mezinárodní databázi na každý úspěšně dokončený projekt v kategorii základního výzkumu	≥ 1

Děkuji za pozornost

RNDr. Josef Janda

MŠMT, oddělení řízení mezinárodních programů VaVal – 33

josef.janda@msmt.cz, tel.: + 420 234 811 188